



ANATOMIA HUMANA

Resumen de Yeyuno, Ileon e intestino grueso

Dr. Edgar A. Napa Felix
Medico

Yeyuno-ileon

Es la porción del intestino delgado que se continúa del duodeno y que termina en la válvula ileocecal. Su coloración es rosada, ligeramente pálida y tirando a pardo (in vivo). Están rodeadas por el repliegue peritoneal llamado mesenterio, dentro del cual se ubican los vasos mesentéricos superiores. El límite entre ambas porciones está poco definida siendo aceptado que el término del yeyuno es progresivo continuándose con el ileon.

1.- YEYUNO

Es la continuación del duodeno a partir del ángulo de treitz (Duodeno-yeyunal), al lado izquierdo de L2. Tiene menor longitud que el ileon (representa los 2/5 partes de la longitud total).

Características

- Presenta pliegues conniventes (válvulas de Kerckring).
- Su pared más gruesa que la del ileon.
- Es ricamente vascularizado (ramas yeyunales de grueso calibre).
- Su color es rosado (en el post-mortem).
- Presenta pocos arcos arteriales anastomóticos.
- Presenta pocos grupos linfáticos.
- Su término es progresivo.

2.- ILEON

Se continúa de manera progresiva del yeyuno y termina a nivel de la válvula ileocecal; continuándose con el ciego. Es más largo que el yeyuno; representa los 3/5 de la longitud total.

Características:

- Presenta muy pocos o ningún pliegue connivente.
- Su pared es delgada.
- Está menos irrigado (ramas ileales de menor calibre en relación a las ramas yeyunales).
- Su color es verde oscuro (en el post-mortem).
- Presenta numerosos arcos anastomóticos (8, 9, 10 hasta 16 arcos), los cuales tienen la forma de un "panal de abejas".
- Presenta grupos linfáticos (placas de Peyser).

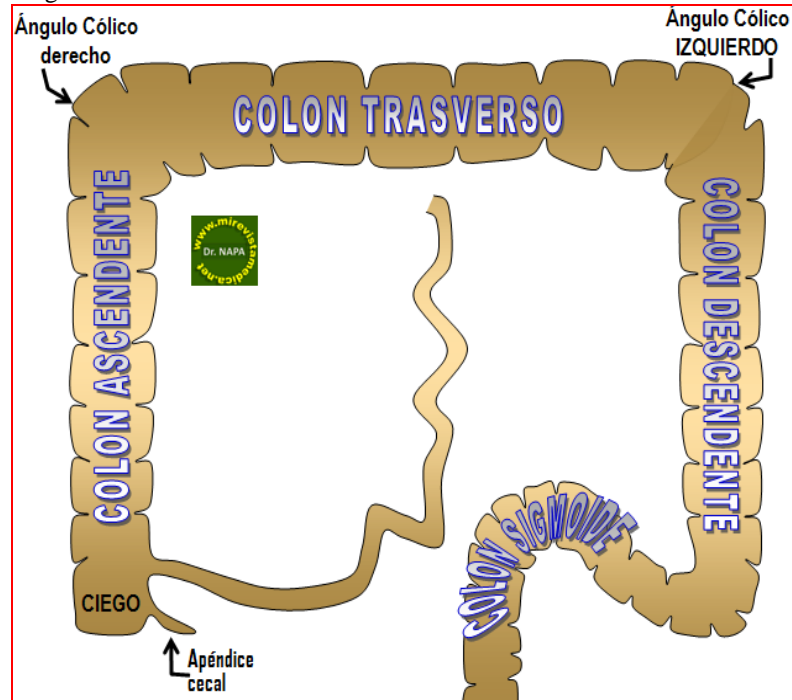
3.- INTESTINO GRUESO

Es la ampliación del aparato digestivo desde el extremo del ileon hasta el ano.

Tiene cerca de **1,5 metros de largo**. Su calibre es más grande en su comienzo (ciego), y disminuye gradualmente hasta el recto, donde hay una dilatación del tamaño considerable (canal anal).

Se diferencia del intestino delgado en su mayor calibre, su posición más fija, su forma saculada y en poseer ciertos accesorios a su capa externa: los apéndices epiploicos.

Sus fibras musculares longitudinales no forman una capa continua alrededor de la víscera, sino que se condensan en tres tenias longitudinales.



TRAYECTO

En su tránsito, describe un arco que rodea al intestino delgado.

Comienza en la fosa ilíaca derecha, en una parte dilatada: el ciego.

Asciende al flanco e hipocondrio derechos hasta la superficie inferior del hígado; aquí se curva (ángulo cólico derecho), dirigiéndose hacia la izquierda horizontalmente en el límite entre las regiones epigástrica y mesogastrio, a la región del hipocondrio izquierdo.

A este nivel se curva de nuevo (ángulo cólico izquierdo), y desciende por los flancos y fosa iliaca izq. donde forma se curva hacia la derecha denominándose colon sigmoide para luego continuarse a lo largo de la pared posterior de la pelvis como recto.

3.1 CIEGO

Es una Víscera grande que se continúa del ileon a través de la "válvula ileocecal" (se sitúa debajo de dicha válvula).

De tamaño variable, en promedio es 6,25 cm. de largo y 7,5 cm de ancho.

Se sitúa en la **fosa ilíaca derecha**, sobre la mitad lateral del lig. Inguinal; se deposita por delante del m. iliaco y el psoas mayor; esta en contacto con la pared abdominal anterior

Es envuelto enteramente por el peritoneo, pero en el 5% la cubierta peritoneal no es completa, de modo que la parte superior de la superficie posterior sea descubierta y conectada con la fascia ilíaca por el tejido fino conectivo.

Se encuentra libre en la cavidad abdominal y goza de movimiento, de modo que puede herniarse hacia el canal inguinal derecho.

El ciego es cónico; las 3 tenias longitudinales empiezan en la base del apéndice y son equidistantes una a otra.

3.2 APENDICE CECAL (Apéndice Vermiforme)

Es un largo y estrecho el tubo, que empieza en el ápice del ciego. De trayecto variable:

–Hacia arriba detrás del intestino ciego.

–A la izquierda detrás del ileon y del mesenterio.

–Hacia abajo en la pelvis menor.

Su **longitud** varía a de 2 a 20 cm. (en promedio mide cerca de 8,3 cm.

Es cubierto por el peritoneo a través del **mesoapendice**; en si interior se encuentra los vasos apendiculares (proceden de la ileocolica).

Esta unido al ciego a través del **agujero apendicocecal** ubicado detrás de la válvula ileocecal.

Válvula ileocecal.- es el punto donde termina el ileon terminal y el ciego.

•La abertura consisten en dos labios, que se proyectan en la luz del intestino grueso.

•El labio superior, casi horizontal en la dirección.

•El labio inferior, es más largo y más cóncavo.

3.3 COLON ASCENDENTE

Se continúa del ciego a nivel de la válvula ileocecal.

Pasa hacia arriba hasta la superficie inferior del lóbulo derecho del hígado, a la derecha de la vesícula biliar, donde se alojan en una depresión: la impresión cólica

Luego se dobla hacia adelante y a la izquierda, formando el ángulo hepático.

Su superficie posterior esta conectada por un tejido fino areolar débil (**hoja de told**) con el m. Iliaco, cuadrado lumbar, la fascia del transverso del abdomen y con la parte más baja y lateral del riñón derecho.

Se relaciona por delante con las asas del ileon y las paredes del abdomen.

3.4 COLON TRANSVERSO

Es la parte más larga y más móvil. Presenta una convexidad hacia abajo desde el hipocondrio derecho y avanza entre los límites de las zonas epigástrica y mesogastrio hasta llegar al hipocondrio izquierdo; en donde se curva agudamente en sí mismo debajo del extremo inferior del bazo, formando la flexión (esplénica) cólica izquierda. En su curso describe un arco en forma de "U"

Es cubierta casi totalmente por el peritoneo y cubre casi totalmente al páncreas a través de su meso.

RELACIONES

En su inicio con la cara inferior del hígado, la vesícula biliar, curvatura mayor del estomago y el extremo inferior del bazo Por abajo con el intestino delgado

Por detrás con la 2da porción del duodeno, la cabeza del páncreas y las asas Intestinales.

El ángulo cólico izquierdo, está en la relación con el extremo inferior del bazo y de la cola del páncreas; la flexión es aguda y más alta que ángulo derecho. Esta unida al diafragma a través del lig. Frenocolico (por delante de la 10-11 costillas).

3.5 COLON DESCENDENTE

Trayecta desde el hipocondrio izquierdo pasando por el flanco izq. a lo largo de la cara externa del riñón izquierdo.

En el extremo inferior del riñón izq., gira medialmente hacia la cara lateral del Psoas mayor y luego desciende en el ángulo entre el psoas y el cuadrado lumbar y la cresta iliaca en donde termina (en la fosa iliaca).

El peritoneo cubre su superficie y lados anteriores, mientras que su superficie posterior es conectada por el tejido fino areolar con la parte más baja y lateral del riñón izquierdo, al origen aponeurótico del transverso del abdomen y cuadrado lumbar.

Es más pequeño en calibre y se coloca más profundamente que el colon ascendente.

3.6 COLON SIGMOIDE

Tiene un promedio de cerca de 40 cm. de largo, y se ubica siempre dentro de la pelvis, pero a causa de su libertad movimiento es obligado ser desplazado en la cavidad abdominal. Comienza en la abertura superior de la pelvis menor, donde se continua del colon descendente; pasa transversalmente por delante del sacro al lado derecho de la pelvis; después curva en sí mismo y da vuelta hacia la izquierda para alcanzar la línea media en el nivel de S3 , adonde se dobla hacia abajo y termina en el recto.

Es rodeado totalmente por el peritoneo, que formar el mesocolon sigmoideo, que disminuye en longitud del centro hacia los extremos donde desaparece, de modo que el meso sea fijo en sus uniones. Goza de una gama del movimiento considerable en su porción central.

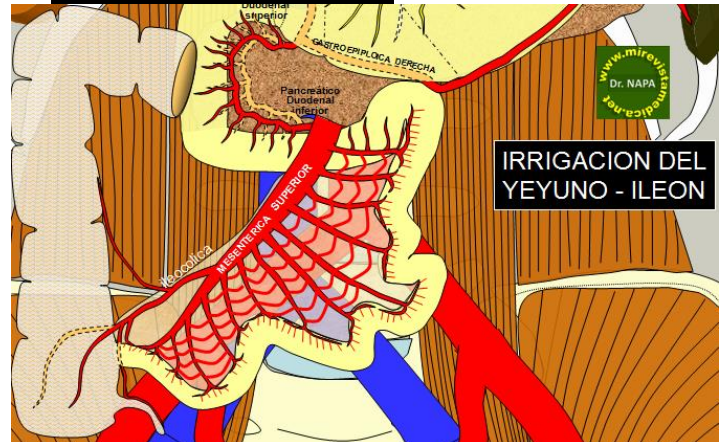
Relaciones:

Por detrás.- vasos ilíacos externos, el Piriforme izquierdo, y nervios sacros izquierdos.

Por delante.- son separados de la vejiga en el varón, y del útero en la mujer por algunas asas intestino delgado.

4.- IRRIGACIÓN

4.1 **MESENTERICA SUPERIOR**.- rama de la aorta abdominal.



Ramas

- **Pancreatoduodenal inferior**
- **Cólica media**
- **Ramas yeyunales**
- **Ramas ileales**
- **Arteria ileocolica (ileocecoapendiculocolica)**.- es la ultima rama colateral de la arteria mesentérica superior, nace por encima de su extremo distal.

Tiene un trayecto hacia abajo y a la derecha acompañada de su vena satélite.

Es subperitoneal, pegada a la pared posterior del abdomen; contenida en la parte inferior de la raíz del mesenterio, cruza sucesivamente la cara anterior de la vena cava inferior, el uréter derecho, el psoas mayor y los vasos espermáticos de ese lado.

La arteria ileocolica queda alejada del tronco de la mesentérica superior. En la separación de ambas arterias, el mesenterio queda delgado, seroso y no tiene vasos: es el *área avascular de Treves*. La terminación de la arteria ileocecoapendiculocolica se efectúa a 3, 4 o 5 cm., del ángulo ileocecal por un ramillete de cinco ramas.

Ramas:

- a) *Rama Ileal terminal*.- se anastomosa con el extremo terminal de la mesentérica superior.
- b) *Apendicular*.- irriga al apéndice cecal, se encuentra dentro del mesoapendice.
- c) *Cecal anterior*.
- d) *Cecal posterior*.
- e) *Rama Cólica ascendente*.

La anastomosis de estas ramas forma el llamado "ARCO DE TREVES".

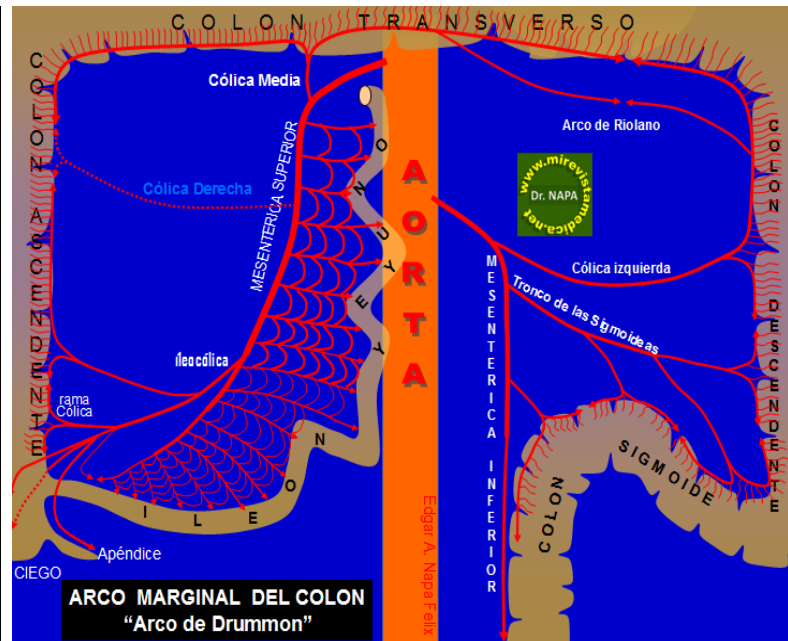


4.2 ARTERIA MESENTERICA INFERIOR

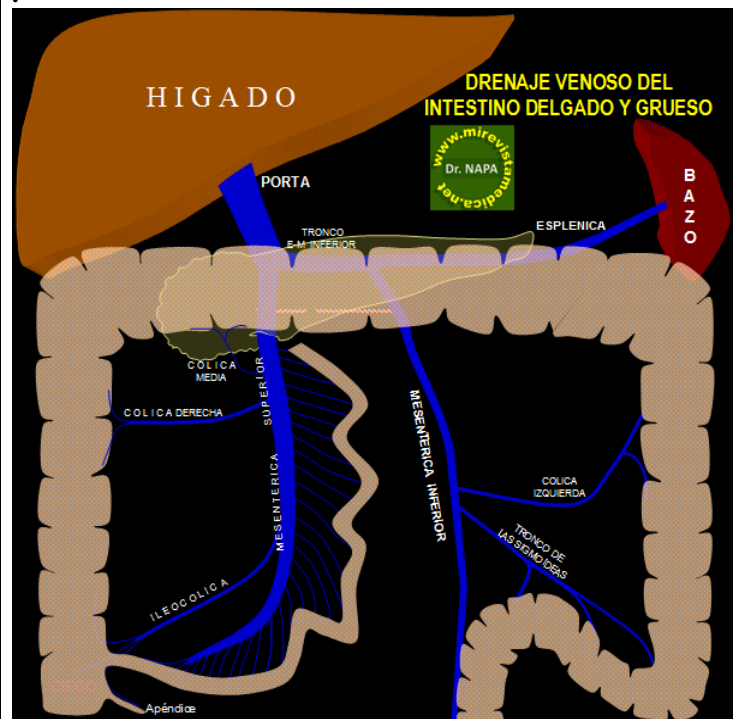
Es una rama de la aorta, se dirige de arriba hacia abajo y a la izquierda; irriga el colon descendente, colon sigmoideo y el extremo superior del recto. Su rama terminal se denomina arteria rectal superior (hemorroidal superior).

Ramas

- Cólica izquierda.
- Tronco de las sigmoideas.



5.- DRENAJE VENOSO
Vena Mesentérica superior



DISTRIBUCIÓN GANGLIONAR

GRUPOS GANGLIONARES

1.- PERIGÁSTRICOS

- Grupo I- Paracardial derecho.
- Grupo II- Paracardial izquierdo.
- Grupo III- Curvatura menor.
- Grupo IV- Curvatura mayor.
- Grupo V- Suprapilórico.
- Grupo VI- Subpilórico.

2.- GRUPOS GANGLIONARES EXTRAGÁSTRICOS

- Grupo VII- Arteria Coronaria Estomática.
- Grupo VIII- Arteria Hepática común.
- Grupo IX- Tronco Celiaco.
- Grupo X- Pedículo Esplénico.
- Grupo XI- Arteria Esplénica.
- Grupo XII- Pedículo Hepático.
- Grupo XIII- Retropancreático.
- Grupo XIV- Arteria Mesentérica superior.
- Grupo XV- Arteria Cólica ½.
- Grupo XVI- Paraaortico.

Niveles Ganglionares:

Nivel 1– grupo perigástrico

Nivel 2– grupo VII al IX.

Nivel 3– grupo X al XIV.

Nivel 4– grupo XV al XVI.

Revisado y entregado

Delegado (a)

Firma